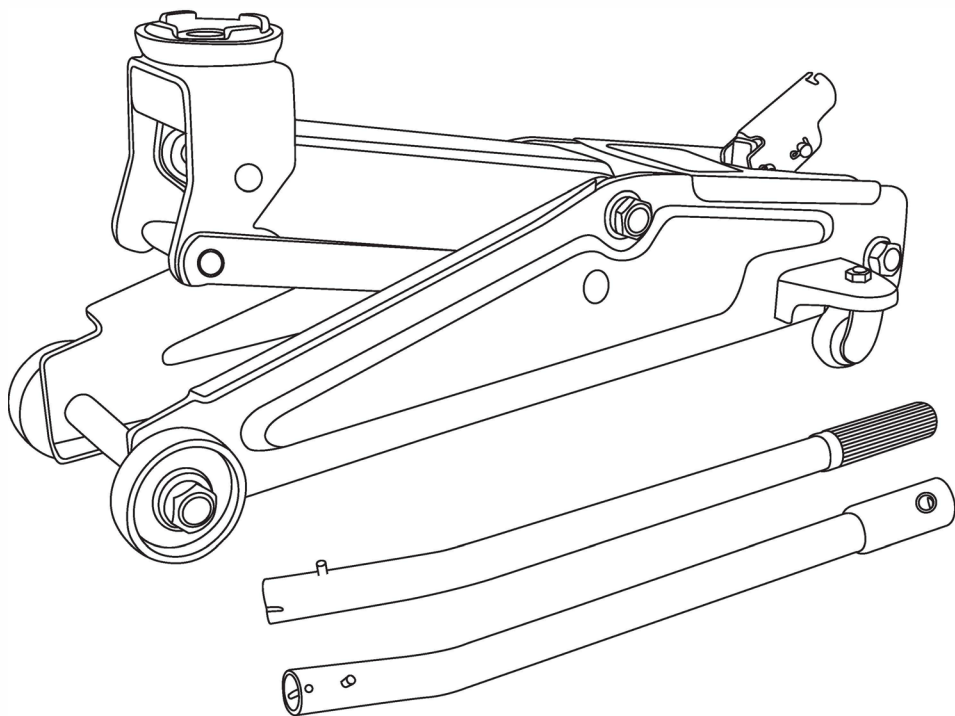


# POJAZDNÝ HYDRAULICKÝ ZDVIHÁK

940032

PREKLAD NÁVODU NA POUŽITIE



## VAROVANIE!

Pred použitím si starostlivo prečítajte a pochopte všetky MONTÁŽNE A PREVÁDZKOVÉ POKYNY. Nedodržanie bezpečnostných pravidiel a ďalších základných bezpečnostných opatrení môže mať za následok vážne zranenie osoby!

### ZODPOVEDNOSŤ VLASTNÍKA/POUŽÍVATEĽA

NEPOUŽÍVAJTE ANI NEOPRAVUJTE TENTO VÝROBOK BEZ PREČITANIA TEJTO PRÍRUČKY. Prečítajte si a dodržujte bezpečnostné pokyny. Obsluha musí mať príručku vždy po ruke. Zaisťte, aby všetci pracovníci obsluhy boli riadne vyškolení a chápali, ako správne a bezpečne výrobok obsluhovať. Pokračovaním potvrdzujete, že plne rozumiete a chápete celý obsah tejto príručky. Nesprávna obsluha výrobku môže spôsobiť zranenie alebo smrť. Výrobca nenesie zodpovednosť za škody alebo zranenia spôsobené nesprávnym používaním či nedbalosťou. Výrobok smie byť používaný iba so všetkými dielmi na mieste a v bezpečnom prevádzkyschopnom stave. Používajte iba originálne náhradné diely. Servis a údržba výrobku musia používať výhradne autorizované alebo schválené náhradné diely, v opačnom prípade nie je možné zaručiť bezpečnosť výrobku a dôjde tak k neuplatneniu záruky. Starostlivo výrobok pravidelne kontrolujte a vykonávajte všetku potrebnú údržbu. Príručku uschovajte na suchom, bezpečnom mieste. Udržujte všetky etikety na výrobku čisté a viditeľné. Výrobok neupravujte ani nepoužívajte na iné účely, než na ktoré bol navrhnutý. Ak máte akékoľvek otázky týkajúce sa konkrétneho účelu použitia, NEPOKÚŠAJTE SA výrobok na tento účel používať, skôr než kontaktujete predajcu alebo výrobcu, ktorý stanoví, či výrobok môže byť na daný účel použitý.

### ZAMÝŠĽANÉ POUŽITIE

Tento zdvihák je určený na zdvíhanie ťažkých bremien. Po zdvihnutí musí byť bremeno okamžite podopreté stojanmi zdviháka. Každý model je vhodný na použitie na zdvíhanie alebo polohovanie vozidiel, strojov, domov a/alebo iných stavebných konštrukcií.

### TECHNICKÉ ŠPECIFIKÁCIE

Položka	Kapacita	Rozsah zdvihu		Výška zdvihu	
		Min. [palec]	Max. [palec]	Min. [mm]	Max. [mm]
65462	2 t	5-1/2"	13"	135	330

Bezpečná prevádzková teplota je medzi 40 °F - 105 °F (4 °C - 41 °C)



## VŠEOBECNÉ BEZPEČNOSTNÉ PRAVIDLÁ

- ⚠ **VAROVANIE:** Prečítajte si a pochopte všetky pokyny. Nedodržanie všetkých pokynov uvedených nižšie môže mať za následok vážne zranenie.
- ⚠ **POZOR:** Varovanie, upozornenia a pokyny uvedené v tomto návode na použitie nemôžu pokryť všetky možné podmienky a situácie, ktoré by mohli nastať. Obsluha si musí byť vedomá, že zdravý úsudok a opatrnosť sú faktory, ktoré nemožno zabudovať do výrobku, ale ktoré musí zaistiť sám užívateľ.
- ⚠ **VAROVANIE:** Varovanie, upozornenia a pokyny uvedené v tomto návode na použitie nemôžu pokryť všetky možné podmienky a situácie, ktoré by mohli nastať. Obsluha si musí byť vedomá, že zdravý úsudok a opatrnosť sú faktory, ktoré nemožno zabudovať do výrobku, ale ktoré musí zaistiť sám užívateľ.

## VŠEOBECNÉ BEZPEČNOSTNÉ PRAVIDLÁ DÔLEŽITÉ BEZPEČNOSTNÉ OPATRENIA

### POUŽITÍ A ÚDRŽBA ZVEDÁKU

ohroziť bezpečnosť, môže mať tiež negatívny dopad na životnosť zariadenia. Zdvihák bol navrhnutý na konkrétne účely použitia.

- **Pred použitím zdvíháka vždy skontrolujte diely na poškodenie alebo opotrebenie.** Poškodené časti negatívne ovplyvnia funkciu zdvíháka. Poškodené alebo opotrebované diely ihneď vymeňte alebo opravte.
- **Nepoužívaný zdvíhák uskladnite.** Keď zdvíhák nepoužívate, uskladnite ho na bezpečnom mieste, mimo dosahu detí. Pred uskladnením a opätovným použitím overte prevádzkyschopný stav.
- **Zákaz používania deťmi** alebo osobami s obmedzenou mentálnou schopnosťou.
- **Nepoužívajte pod vplyvom alkoholu či iných omamných látok.**
- **Pri používaní výrobku dbajte na bezpečný odstup detí a ostatných osôb v okolí.**

### KONTROLA

Pri použití zdvíhák starostlivo skontrolujte. Uistite sa, že zdvíhák nie je poškodený, nadmerne opotrebovaný a nechýbajú žiadne jeho súčasti.

- Nepoužívajte zdvíhák, pokiaľ nie je riadne namazaný.
- Použitie zdvíháka, ktorý nie je v dobrom, čistom a prevádzkyschopnom stave alebo správne namazaný, môže spôsobiť vážne zranenie.
- Pred každým použitím skontrolujte pracovný priestor. Uistite sa, že je bez akýchkoľvek potenciálnych zdrojov nebezpečenstva.

### NEPOUŽÍVAJTE ANI NEOPRAVUJTE TOTO ZARIADENIE BEZ PREČÍTANIA TOHTO NÁVODU.

Majiteľ je povinný prečítať si túto príručku a dodržiavať jej pokyny, aby bola zachovaná bezpečnosť užívateľa aj samotného zdvíháka.

- Skontrolujte riadnu funkciu zdvíháka.
- Obsluha musí mať príručku vždy po ruke.
- Zaisťte, aby všetci pracovníci obsluhy boli riadne vyškolení a chápali, ako správne a bezpečne jednotku obsluhovať.
- Jednotka smie byť používaná iba so všetkými dielmi na mieste a v riadnom prevádzkyschopnom stave.
- Používajte iba originálne náhradné diely.
- Servis a údržba jednotky musia používať výhradne autorizované alebo schválené náhradné diely, v opačnom prípade nie je možné zaručiť bezpečnosť zdvíháka a dôjde tak k neuplatneniu záruky.
- Starostlivo jednotku pravidelne kontrolujte a vykonávajte všetku potrebnú údržbu.
- Udržujte všetky etikety na jednotke čisté a viditeľné.

## BEZPEČNOSŤ

Pri inštalácii a používaní tohto zdvíháka vždy dodržujte bezpečnostné opatrenia. Udržujte všetky etikety na jednotke čisté a viditeľné. Pred ďalším postupom sa uistite, že plne rozumiete a chápete celý obsah tejto príručky. Nesprávna obsluha výrobku môže spôsobiť zranenie alebo smrť. Predajca nenesie zodpovednosť za škody alebo zranenia spôsobené nesprávnym používaním či nebalosťou.



### **!** VAROVANIE!

**Vždy používajte stojany zdvíháka!**

**NEPOUŽÍVAJTE** drevené bloky alebo iné neschválené nosné prípravky. Výrobca zaručuje nosnosť iba u stojanov zdvíháka, ktoré spĺňajú súčasné znenie platných ASME noriem.

**NEPOUŽÍVAJTE** drevené bloky alebo iné neschválené nosné prípravky na podporenie bremena zdvihnutého zdvíhákom alebo samotného bremena. Nedodržanie týchto varovaní môže spôsobiť zranenie alebo smrť.

## BEZPEČNOSTNÉ ZNAČENIE

### **!** VAROVANIE

1. Pred použitím tohto zariadenia si preštudujte, pochopíte a dodržujte všetky pokyny.
2. Neprekračujte menovitú nosnosť.
3. Používajte iba na tvrdých rovných povrchoch so sklonom menej ako 3 stupne.
4. Iba zdvíhacie zariadenie. Ihneď po zdvihnutí podprite vozidlo vhodnými prostriedkami.
5. Nesnažte sa vozidlo vyzdvihnuté na zdvíháku presúvať ani odťahovať.
6. Zdvíhajte iba v miestach vozidla podľa špecifikácie jeho výrobcu.
7. Nie je dovolené vykonávať akékoľvek zmeny tohto výrobku.
8. Používajú sa iba prídavné zariadenia a/alebo adaptéry dodané výrobcom.
9. Pod vozidlo nesmie nikto vstupovať, pokiaľ nebude podporené stojanmi zdvíháka.
10. Závaž pred zdvíhaním vycentrujte na sedle zdvíháka.
11. Pred umiestnením zdvíháka podložte kolesá na opačnej strane klinmi alebo iným blokovacím zariadením.
12. Nikdy nepoužívajte na kosačku alebo záhradný traktor.
13. Nepoužívajte tento zdvíhák na iné účely ako tie, ktoré určil výrobca.
14. Nedodržanie týchto označení môže mať za následok zranenie osôb a/alebo poškodenie majetku.

## VŠEOBECNÉ BEZPEČNOSTNÉ POKYNY

### **Vždy používajte stojany zdvíháka!**

Po zdvihnutí vozidla vždy podprite bremeno vozidlovými stojanmi zdvíháka so zodpovedajúcou nosnosťou, než začnete s vozidlom manipulovať.

### **Zdvíhák nesmie byť preťažovaný**

Neprekračujte menovitú nosnosť zdvíháka. Preťaženie tohto zdvíháka nad jeho menovitú nosnosť ho môže poškodiť alebo úplne zničiť.

### **Vždy používajte na tvrdých plochách**

Tento zdvíhák je určený iba na použitie na tvrdých plochách schopných uniesť danú záťaž. Použitie na nestabilnej ploche môže spôsobiť pád bremena.

### **Stabilizačné klíny**

Pred použitím zdvíháka zatiahnite parkovaciu brzdú vo vozidle.

Klíny sa používajú na zaistenie a znehybnenie predmetu alebo zabránenie pohybu kolies vozidla. Klínmi podopierajte kolesá na strane protiľahlej miestu zdvíhania.

Zablokovaním zdvíhanej záťaže ju zabezpečíte a podoprite. Použitie klíny alebo stabilizátory musia mať vhodnú nosnosť, ktorá prekračuje váhu zdvíhaného bremena.

### **Vycentrujte bremeno na sedle zdvíháka**

Pred zdvíhaním vozidla vycentrujte záťaž na sedle zdvíháka.

Excentrická záťaž alebo bremeno zdvihnuté zdvíhákom na nevyrovnanej ploche môže spôsobiť pád bremena alebo poškodiť zdvíhák. Vozidlo nedvíhajte ani neznižujte, kým nie sú všetky nástroje, materiály a osoby z oblasti vyprázdnené.

Pri spúšťaní záťaže sa uistite, že pod alebo v okolí zdvíháka nezostalo žiadne náradie alebo vybavenie.

**Zdvíhák vždy spúšťajte pomaly.**

### **NEPOUŽÍVAJTE ZDVÍHÁK NA PODOPRENIE ANI STABILIZÁCIU BREMENA.**

Použitie zdvíháka na podoprenie alebo stabilizáciu bremena môže mať za následok neočakávaný pohyb a viesť k vážnemu zraneniu, rozdrveniu a úmrtiu. Zdvíhané bremeno vždy bezpečne zaklinujte a zablokujte (stabilizujte). Nikdy neumiestňujte žiadnu časť tela pod zdvihnuté bremeno bez riadneho zaklinovania a podoprenia.

### **Nikdy nepoužívajte zdvíhák na zakrivené alebo valcovité vozidlo ani nedvíhajte vozidlo za nárazníky**

Mohlo by dôjsť k skĺznutiu vozidla zo zdvíháka, čo spôsobí vážne alebo smrteľné zranenie. Na zdvíhanie vozidiel so zakrivenými alebo plastovými nárazníkmi je možné vo väčšine prípadov použiť špecializovanú zdvíhaciu plošinu.

### **Počas používania používajte ochranné okuliare a odolné pracovné rukavice. Nenastavujte poistný ventil.**

### **Nehýbte s vozidlom na zdvíhaku ani ho neodťahujte.**

Buďte obozretní. Pri obsluhu zdvíháka postupujte opatrne a používajte zdravý rozum. Nepoužívajte zdvíhák, ak ste ovplyvnení únavou, zmätenosťou, závratmi alebo pod vplyvom alkoholu či iných omamných látok.

### **Školenia**

Pred použitím si prečítajte tento návod. Nedovoľte nikomu, kto nečítal tento návod a/alebo nerozumie požiadavkám, aby zdvíhák používal.

### **Prizerajúci**

Zabráňte prizerajúcim vstupovať do priestoru okolo zdvíháka alebo pod bremenom podopreným iba zdvíhákom. Nedovoľte, aby ktokoľvek vstupoval do vozidla na zdvíhaku. Pri používaní udržiajte všetky prizerajúce sa osoby mimo dosahu vozidla.

### **Kontrola**

Pred každým použitím zdvíhák starostlivo skontrolujte. Uistite sa, že zdvíhák nie je poškodený, nadmerne opotrebovaný alebo že nechýba niektorá z jeho súčastí. Nepoužívajte zdvíhák, pokiaľ nie je riadne premazaný. Použitie zdvíháka, ktorý nie je v dobrom, čistom a prevádzkyschopnom stave alebo správne namazaný, môže spôsobiť vážne zranenie.

### **Dodatocné poznámky:**

**Zdvíhák nijako neupravujte.** Neoprávnená úprava môže narušiť funkciu a/alebo ohroziť bezpečnosť, môže mať tiež negatívny dopad na životnosť zariadenia. Zdvíhák bol navrhnutý na konkrétne účely použitia.

### **Pred použitím zdvíháka ho vždy skontrolujte na prítomnosť poškodených alebo opotrebovaných dielov.**

Poškodené časti negatívne ovplyvnia funkciu zdvíháka. Poškodené alebo opotrebované diely ihneď vymeňte alebo opravte.

Keď zdvíhák nepoužívate, uskladnite ho na bezpečnom mieste, mimo dosahu detí. Pred uskladnením a opätovným použitím overte prevádzkyschopný stav.

## PRED POUŽITÍM

1. Pred použitím tohto výrobku si dôkladne prečítajte návod na obsluhu a dôkladne sa zoznámte s výrobkom a nebezpečenstvami spojenými s jeho nesprávnym použitím.
2. Vykonajte odvzdušnenie (pozri predchádzajúce pokyny na vyprázdnenie systému).
3. Pred uvedením do prevádzky skontrolujte, či čerpadlo riadne pracuje.
4. Kontrolujte pred každým použitím. Nepoužívajte, ak sú zaznamenané ohnuté, zlomené alebo prasknuté súčasti.

### ZDVÍHANIE ZDVÍHÁKA

1. Zablokujte kolesá vozidla pre lepšiu stabilitu pri zdvíhaní. Zaisťte bremeno pred neočakávaným posunom alebo pohybom.
2. Umiestnite zdvíhák blízko požadovaného bodu zdvihu.
3. Zatiahnite parkovaciu brzdzu vo vozidle.
4. Vyhladajte schválené body zdvihu na vozidle v návode na obsluhu výrobcu vozidla. Umiestnite zdvíhák tak, aby sedlo bolo vycentrované a pevne sa dotýkalo miesta zdvíhania bremena.
5. Zostavte rukoväť a uistite sa, že pružinové svorky sú zarovnané s drážkami.
6. Otáčaním v smere hodinových ručičiek zatvorte uvoľňovací ventil, kým nie je pevne utiahnutý.

## NÁVOD NA POUŽITIE

**▲ DÔLEŽITÉ:** Než sa pokúsíte zdvihnúť vozidlo, skontrolujte v servisnej príručke vozidla odporúčané zdvíhacie plochy.

**▲ POZOR:** Ruky a nohy udržiňte mimo dosahu závesného mechanizmu zdvíháka.

1. Postup zdvíhania bremena: Pevne uzavrite uvoľňovací ventil (otáčaním rukoväte v smere hodinových ručičiek), ale NEUTAHUJTE PRÍLIŠ. Umiestnite zdvíhák pod bremeno tak, aby sa sedlo pevne dotýkalo bremena, záťaž bola vycentrovaná a bremeno nemohlo sklznúť. Pohybujte držadlom zdvíháka, kým sa sedlo nepriblíži k bremenu. Ešte raz skontrolujte, či je sedlo správne umiestnené. Zdvihnite bremeno do požadovanej výšky. Pod vozidlo umiestnite stojany zdvíháka so zodpovedajúcou nosnosťou. **NEVSTUPUJTE POD VOZIDLO POČAS JEHO ZDVÍHANIA ALEBO POČAS UMISŤOVANIA A ODSTRANOVANIA STOJANOV ZDVÍHÁKA!** Stojany zdvíháka umiestnite na miesta zdvihu odporúčané výrobcom vozidla, ktoré poskytujú zdvihnutému vozidlu stabilnú oporu.

2. Postup zníženia bremena: VEĽMI POMALY otvorte uvoľňovací ventil (otočením rukoväte proti smeru hodinových ručičiek). Po otvorení uvoľňovacieho ventilu sa sedlo a záťaž znížia. Vozidlo spúšťajte pomaly, aby nedošlo k nárazovému zaťaženiu stojanov zdvíháka. Po dokončení opravy zdvihnite vozidlo do dostatočnej výšky, aby bolo možné odstrániť stojany zdvíháka. Znížte vozidlo veľmi pomaly.

**▲ POZOR:** Ruky a nohy udržiňte mimo dosahu závesného mechanizmu zdvíháka.

## POKYNY NA ÚDRŽBU

Pokiaľ používate a udržiavate svoje zariadenie správne, bude vám slúžiť po mnoho rokov. Starostlivo dodržujte pokyny na údržbu, aby vaše zariadenie zostávalo vždy v dobrom prevádzkovom stave. Nikdy nevykonávajte žiadnu údržbu zdvihacieho vybavenia, ktoré sa nachádza pod bremenom.

### Kontrola

Výrobok je potrebné pred každým použitím kontrolovať na prítomnosť poškodenia, opotrebovania, zlomených alebo chýbajúcich častí (napr. čapy), vrátane kontroly funkcie všetkých súčastí. Dodržujte pokyny na mazanie a skladovanie pre optimálny výkon produktu.

### Zadrhávajúce

Pokiaľ sa výrobok zadrhne, zatiaľ čo je bremeno vyzdvihnuté, použite zariadenie s rovnakou alebo vyššou nosnosťou a bremeno bezpečne spustite na zem. Po odstránení zadrhnutia zariadenie premažte a vyskúšajte, či správne funguje. Príčinou zadrhnutia môžu byť hrdzavé súčasti, nečistoty alebo opotrebované diely. Zariadenie očistite a premažte, ako je uvedené v časti venovanej mazaniu. Otestujte zariadenie zdvíhaním bez záťaže. Pokiaľ zadrhávajúce pokračuje, kontaktujte zákaznický servis.

### Čistenie

Ak sú pohyblivé časti zariadenia zablokované, použite na čistenie zariadenia čistiace rozpúšťadlo alebo iný dobrý odmasťovač. Odstráňte všetku existujúcu hrdzu penetrujúcim mazivom.

### Mazanie

Toto zariadenie nebude bez správneho mazania fungovať bezpečne. Používanie zariadenia bez správneho mazania bude mať za následok zlý výkon a poškodenie zariadenia. Niektoré diely v tomto zariadení nie sú samomazné. Pred použitím skontrolujte zariadenie a v prípade potreby namažte. Po vyčistení namažte zariadenie ľahkým penetrujúcim olejom, mazacím sprejom.

- Na všetky pohyblivé časti naneste kvalitné mazivo.
- Pri ľahkej vyťaženosti riadne aplikujte mazivo raz mesačne.
- Pri neustálej intenzívnej vyťaženosti sa odporúča aplikovať mazivo každý týždeň.
- NA TIETO POVRCHY NIKDY NEPOUŽÍVAJTE BRUSNÝ PAPIER ALEBO ABRAZÍVNY MATERIÁL!

### Prevenia hrdze:

Každý deň kontrolujte barany a piesty čerpadiel na zostavách pohonných jednotiek, či neobsahujú známky hrdze alebo korózie. Zdvihnite zdvihák bez bremena tak vysoko, ako to len ide, a pozrite sa pod a za zdvihacie body. Pokiaľ sú viditeľné známky hrdze, vyčistite podľa potreby.

### Maznice

Niektoré modely sú vybavené maznicami, ktoré treba pravidelne mazať tukom.

### Ako zdvihák funguje

Pri zatvorenom vypúšťacom ventile nasáva zdvih rukoväte zdviháka smerom nahor olej z nádrže do dutiny piestu. Hydraulický tlak drží ventil zatvorený, čo udržuje olej v dutine piestu. Zdvih rukoväte zdviháka smerom dole uvoľní olej do valca, ktorý tlačí von baran. Tým sa sedlo dvíha. Keď baran dosiahne maximálne vysunutie, olej sa prepustí späť do zásobníka, aby sa zabránilo nadmernému predĺženiu zdvíhu barana a možnému poškodeniu zdviháka. Otvorenie uvoľňovacieho ventilu umožňuje oleju prúdiť späť do zásobníka. Tým sa uvoľní hydraulický tlak na barana, čo má za následok zníženie sedla.

### Skladovanie zdviháka

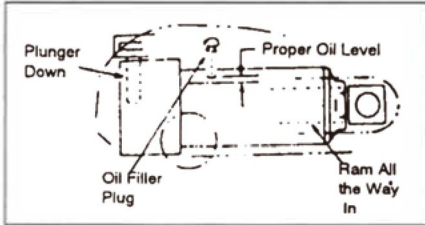
1. Spustite zdvihacie rameno.
2. Umiestnite rukoväť do zvislej polohy.
3. Uskladnite na suchom mieste, najlepšie vo vnútri domu.

Poznámka: Ak je zdvihák skladovaný vonku, nezabudnite namazať všetky časti pred a po použití, aby ste zaistili, že zdvihák zostane v dobrom pracovnom stave. Pri skladovaní vo vonkajšom alebo žieravom prostredí, ktoré môže spôsobiť koróziu a/alebo hrdzu, skladujte zdvihák vždy v plne zasunutej polohe.

### DÔLEŽITÉ:

Pri pridávaní alebo výmene oleja vždy používajte kvalitný hydraulický olej. NEPOUŽÍVAJTE brzdovú kvapalinu, prevodovú kvapalinu, alkohol, glycerín, čistiaci motorový olej alebo špinavý olej, pretože nesprávna kvapalina môže spôsobiť vážne poškodenie zdviháka. Postup pridania oleja: S plne zníženým sedlom a zdvihákom na rovnom teréne vyberte plniacu zátku. Olej by mal byť naplnený až po úroveň otvoru plniacej zátky oleja. Pokiaľ množstvo nepostačuje, pridajte podľa potreby viac oleja.

Údržba a kontrola: Vlastník a/alebo užívateľ musí zdvihák udržiavať a kontrolovať v súlade s pokynmi výrobcu.



Piest dole	Plunger Down
Správna hladina oleja	Proper Oil Level
Plniaca zátka oleja	Oil Filler Plug
Baran úplne zasunúť	Ram All the Way in

Obr. 1

### RIEŠENIE PROBLÉMOV

ZDVIHÁK NEBUDE MÔČŤ ZDVIHAŤ ZÁŤAŽ	ZDVIHÁK NEBUDE MÔČŤ UDRŽAŤ ZÁŤAŽ	ZDVIHÁK SA NEBUDE MÔČŤ ZNÍŽIŤ	ZLÉ ZDVIHANIE	ZDVIHÁK SA NEBUDE MÔČŤ ÚPLNE VYSUNÚŤ	PRÍČINY A RIEŠENIA
X	X		X		Uvoľňovací ventil nie je úplne uzavretý (otočte rukoväťou v smere hodinových ručičiek).
X					Prekročená hmotnostná kapacita
X			X		Vzduch je v hydraulike. Odvzdušnite systém.
X	X		X	X	Nízka hladina oleja. Pridajte olej podľa potreby.
		X			Zásobník oleja je preplnený. Vypustite prebytočný olej. Namažte pohyblivé diely.
		X			Zdvihák sa zadrhol alebo došlo k inej obštrukcii
X	X		X		Porucha pohonnej jednotky. Vymeňte pohonnú jednotku

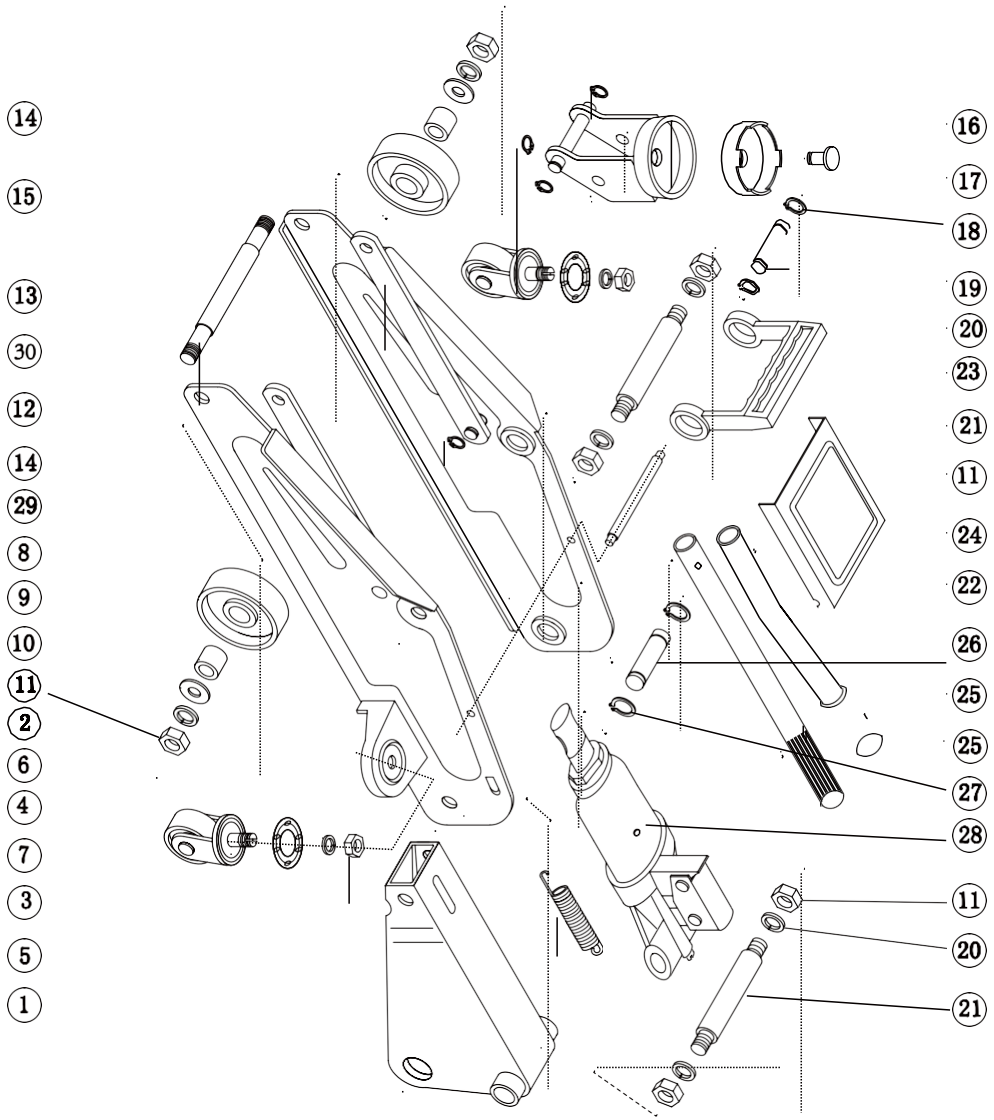
Bezpečný rozsah pracovných teplôt je 40 °F až 105 °F (4 °C až 41 °C)



**65462 ZOZNAM DIELOV A SCHEMATICKÝ POHLAD**

Položka	Popis	Ks
1	Zdvíhacie rameno	1
2	Bočný člen, ľavý	1
3	Matica	2
4	Pružinová podložka	2
5	Vratná pružina	1
6	Oceľová guľička, ložisko	2
7	Koliesko	2
8	Predné koleso	2
9	Rozpera predného kolesa	2
10	Plochá podložka, 12	2
11	Matica, M12	6
12	Vreteno, predné koleso	1
13	Prídržný krúžok	1
14	Prídržný krúžok	4
15	Držiak sedla	1

Položka	Popis	Ks
16	Sedlo	1
17	Sedlový čap	1
18	Prídržný krúžok	2
19	Čap držiaka sedla	1
20	Pružinová podložka	4
21	Kotevná skrutka	2
22	Bočný člen vretena	1
23	Nosné držadlo	1
24	Krycia doska	1
25	Držadlo	1
26	Čap s krížovou hlavou	1
27	Prídržný krúžok	2
28	Zostava hydraulickej jednotk	1
29	Bočný člen, pravý	1
30	Uhlová spojka	2



Položka	Popis	Ks
P01	Piestna tyč	1
P02	Hlava piestu	1
P03	Poistný krúžok	1
P04	Tesniaci O-krúžok	1
P05	Baran valca	1
P06	Podložka	1
P07	Teleso sitového filtra	1
P08	Oceľová guľa	1
P09	Teleso hydraulической jednotky	1
P10	Oceľová guľa	2
P11	Tesniaci O-krúžok	2
P12	Uvoľňovací ventil	1
P13	Čerpadlo ostrekovača sievky	1
P14	Čerpadlo valca	1
P15	Skrutka na nastavenie preťaženia ventilu	1
P16	Pružina	1

Položka	Popis	Ks
P17	Pružinový prepäťový ventil	1
P18	Oceľová guľa	1
P19	Horná matica	1
P20	Tesniaci O-krúžok	1
P21	Tesnenie olejovej vane zo skleného vlákna	1
P22	Olejová komora	1
P23	Plniaca zátka	1
P24	Tesnenie olejovej vane zo skleného vlákna	1
P25	Tesniaci O-krúžok	1
P26	Tesniaci O-krúžok	1
P27	Poistný krúžok	1
P28	Piest	1
P29	Piest spojky	1
P30	Konektorový kolík	1
P31	Konektorový kolík	1
P32	Objímka rukoväte	1
P33	Fixačný kolík	2

