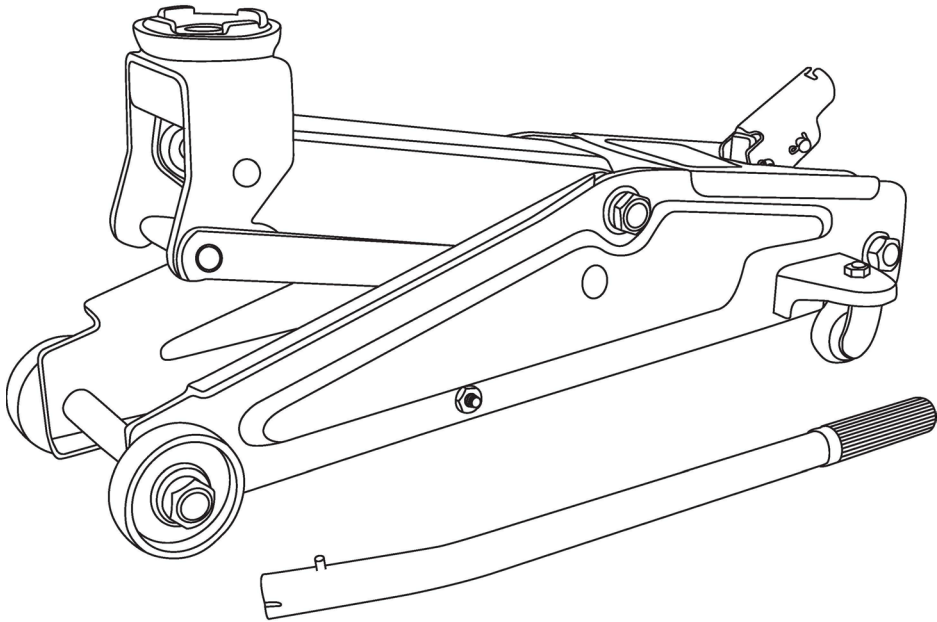


# POJAZDNÝ HYDRAULICKÝ ZDVIHÁK

940033

PREKLAD NÁVODU NA POUŽITIE



## **VAROVANIE!**

Pred použitím si starostlivo prečítajte a pochopte všetky MONTÁŽNE A PREVÁDZKOVÉ POKYNY. Nedodržanie bezpečnostných pravidiel a ďalších základných bezpečnostných opatrení môže mať za následok vážne zranenie osoby!

## **ZODPOVEDNOSŤ VLASTNÍKA/POUŽÍVATEĽA**

NEPOUŽÍVAJTE ANI NEOPRAVUJTE TENTO VÝROBOK BEZ PREČÍTANIA TEJTO PRÍRUČKY. Prečítajte si a dodržujte bezpečnostné pokyny. Obsluha musí mať príručku vždy po ruke. Zaistíte, aby všetci pracovníci obsluhy boli riadne vyškolení a chápali, ako správne a bezpečne výrobok obsluhovať. Pokračovaním potvrdzujete, že plne rozumiete a chápete celý obsah tejto príručky. Nesprávna obsluha výrobku môže spôsobiť zranenie alebo smrť. Výrobca nenesie zodpovednosť za škody alebo zranenia spôsobené nesprávnym používaním či nedbalosťou. Výrobok smie byť používaný iba so všetkými dielmi na mieste a v bezpečnom prevádzkyschopnom stave. Používajte iba originálne náhradné diely. Servis a údržba výrobku musia používať výhradne autorizované alebo schválené náhradné diely, v opačnom prípade nie je možné zaručiť bezpečnosť výrobku a dôjde tak k neuplatneniu záruky. Starostlivo výrobok pravidelne kontrolujte a vykonávajte všetku potrebnú údržbu. Príručku uschovajte na suchom, bezpečnom mieste. Udržujte všetky etikety na výrobku čisté a viditeľné. Výrobok neupravujte ani nepoužívajte na iné účely, než na ktoré bol navrhnutý. Ak máte akékoľvek otázky týkajúce sa konkrétneho účelu použitia, NEPOKÚŠAJTE SA výrobok na tento účel používať, skôr než kontaktujete predajcu alebo výrobcu, ktorý stanoví, či výrobok môže byť na daný účel použitý.

## **ZAMÝŠĽANÉ POUŽITIE**

Tento zdvihák je určený na zdvíhanie ťažkých bremien. Po zdvnutí musí byť bremeno okamžite podopreté stojanmi zdviháka. Každý model je vhodný na použitie na zdvíhanie alebo polohovanie vozidiel, strojov, domov a/alebo iných stavebných konštrukcií.

## **TECHNICKÁ ŠPECIFIKÁCIA**

Položka	Kapacita	Výška zdvihu Min. [mm]	Výška zdvihu Max. [mm]
65463	3 TONY	135	400

Bezpečný rozsah pracovných teplôt je 40 °F až 105 °F (4 °C až 41 °C)



## VŠEOBECNÉ BEZPEČNOSTNÉ PRAVIDLÁ

- !** **VAROVANIE:** Prečítajte si a pochopte všetky pokyny. Nedodržanie všetkých pokynov uvedených nižšie môže mať za následok vážne zranenie.
- !** **POZOR:** Varovanie, upozornenia a pokyny uvedené v tomto návode na použitie nemôžu pokryť všetky možné podmienky a situácie, ktoré by mohli nastať. Obsluha si musí byť vedomá, že zdravý úsudok a opatnosť sú faktory, ktoré nemožno zabudovať do výrobku, ale ktoré musí zaistiť sám užívateľ.
- !** **VAROVANIE:** Varovanie, upozornenia a pokyny uvedené v tomto návode na použitie nemôžu pokryť všetky možné podmienky a situácie, ktoré by mohli nastať. Obsluha si musí byť vedomá, že zdravý úsudok a opatnosť sú faktory, ktoré nemožno zabudovať do výrobku, ale ktoré musí zaistiť sám užívateľ.

### VŠEOBECNÉ BEZPEČNOSTNÉ PRAVIDLÁ DÔLEŽITÉ BEZPEČNOSTNÉ OPATRENIA

## POUŽÍVANIE A STAROSTLIVOSŤ O ZDVIHÁK

Zdvihák žiadnym spôsobom neupravujte. **Neoprávnená úprava môže narušiť funkciu a/alebo bezpečnosť a môže ovplyvniť životnosť zariadenia. Zdvihák bol navrhnutý na konkrétne účely použitia.**

- **Pred použitím zdviháka vždy skontrolujte diely na poškodenie alebo opotrebenie.** Poškodené časti negatívne ovplyvnia funkciu zdviháka. Poškodené alebo opotrebované diely ihneď vymeňte alebo opravte.
- **Nepoužívaný zdvihák uskladnite.** Keď zdvihák nepoužívate, uskladnite ho na bezpečnom mieste, mimo dosahu detí. Pred uskladnením a opätovným použitím overte prevádzkyschopný stav.
- **Zákaz používania deťmi** alebo osobami s obmedzenou mentálnou schopnosťou.
- **Nepoužívajte pod vplyvom alkoholu či iných omamných látok.**
- **Pri používaní výrobku dbajte na bezpečný odstup detí a ostatných osôb v okolí.**

## KONTROLA

- Pred každým použitím zdvihák starostlivo skontrolujte. Uistite sa, že zdvihák nie je poškodený, nadmerne opotrebovaný a nechýbajú žiadne jeho súčasti.
- Nepoužívajte zdvihák, pokiaľ nie je riadne namazaný.
- Použitie zdviháka, ktorý nie je v dobrom, čistom a prevádzkyschopnom stave alebo správne namazaný, môže spôsobiť vážne zranenie.
- Pred každým použitím skontrolujte pracovný priestor. Uistite sa, že je bez akýchkoľvek potenciálnych zdrojov nebezpečenstva.

### NEPOUŽÍVAJTE ANI NEOPRAVUJTE TOTO ZARIADENIE BEZ PREČÍTANIE TOHTO NÁVODU.

Majiteľ je povinný prečítať si túto príručku a dodržiavať jej pokyny, aby bola zachovaná bezpečnosť užívateľa aj samotného zdviháka.

- Skontrolujte riadnu funkciu zdviháka.
- Obsluha musí mať príručku vždy po ruke.
- Zaisťte, aby všetci pracovníci obsluhy boli riadne vyškolení a chápali, ako správne a bezpečne jednotku obsluhovať.
- Jednotka smie byť používaná iba so všetkými dielmi na mieste a v riadnom prevádzkyschopnom stave.
- Používajte iba originálne náhradné diely.
- Servis a údržba jednotky musia používať výhradne autorizované alebo schválené náhradné diely, v opačnom prípade nie je možné zaručiť bezpečnosť zdviháka a dôjde tak k neuplatneniu záruky.
- Starostlivo jednotku pravidelne kontrolujte a vykonávajte všetku potrebnú údržbu.
- Udržujte všetky etikety na jednotke čisté a viditeľné.

## BEZPEČNOST

Pri inštalácii a používaní tohto zdvíhaka vždy dodržujte bezpečnostné opatrenia. Udržujte všetky etikety na jednotke čisté a viditeľné. Pred ďalším postupom sa uistite, že plne rozumiete a chápete celý obsah tejto príručky. Nesprávna obsluha výrobku môže spôsobiť zranenie alebo smrť. Distribútor nenesie zodpovednosť za škody alebo zranenia spôsobené nesprávnym používaním či nedbalosťou.



### VAROVANIE!

**Vždy používajte stojany zdvíhaka!**

**NEPOUŽÍVAJTE** drevené bloky alebo iné neschválené nosné prípravky. Výrobca zaručuje nosnosť iba u stojanov zdvíhaka, ktoré spĺňajú súčasné znenie platných ASME noriem.

**NEPOUŽÍVAJTE** drevené bloky alebo iné neschválené nosné prípravky na podoprenie bremena zdvihnutého zdvíhacom alebo samotného bremena. Nedodržanie týchto varovaní môže spôsobiť zranenie alebo smrť.

## BEZPEČNOSTNÉ ZNAČENIE

### VAROVANIE!

1. Pred použitím tohto zariadenia si preštudujte, pochopte a dodržujte všetky pokyny.
2. Neprekračujte menovitú nosnosť.
3. Používajte iba na tvrdých rovných povrchoch so sklonom menej ako 3 stupne.
4. Iba zdvíhacie zariadenie. Ihneď po zdvihnutí podoprite vozidlo vhodnými prostriedkami.
5. Nesnažte sa vozidlo vyzdvihnúť na zdvíhaku presúvať ani odťahovať.
6. Zdvíhajte iba v miestach vozidla podľa špecifikácie jeho výrobcu.
7. Nie je dovolené vykonávať akékoľvek zmeny tohto výrobku.
8. Používajú sa iba prídavné zariadenia a/alebo adaptéry dodané výrobcom.
9. Pod vozidlo nesmie nikto vstupovať, pokiaľ nebude podopreté stojanmi zdvíhaka.
10. Závaž pred zdvíhaním vycentrujte na sedle zdvíhaka.
11. Pred umiestnením zdvíhaka podložte kolesá na opačnej strane klinmi alebo iným blokovacím zariadením.
12. Nikdy nepoužívajte na kosačku alebo záhradný traktor.
13. Nepoužívajte tento zdvíhák na iné účely ako tie, ktoré určil výrobca.
14. Nedodržanie týchto označení môže mať za následok zranenie osôb a/alebo poškodenie majetku

# VŠEOBECNÉ BEZPEČNOSTNÉ POKYNY

## **Vždy používajte stojany zdvíhákla**

Po zdvihnutí vozidla vždy podoprite bremeno vozidlovými stojanmi zdvíhákla so zodpovedajúcou nosnosťou, než začnete s vozidlom manipulovať.

## **Zdvíhák nesmie byť preťažovaný**

Neprekračujte menovitú nosnosť zdvíhákla. Preťaženie tohto zdvíhákla nad jeho menovitú nosnosť ho môže poškodiť alebo úplne zničiť.

## **Vždy používajte na tvrdých plochách**

Tento zdvíhák je určený iba na použitie na tvrdých plochách schopných uniesť danú záťaž. Použitie na nestabilnej ploche môže spôsobiť pád bremena.

## **Stabilizačné klíny**

Pred použitím zdvíhákla zatiahnite parkovaciu brzdou vo vozidle.

Klíny sa používajú na zaistenie a znehybnenie predmetu alebo zabránenie pohybu kolies vozidla. Klínmi podopierajte kolesá na strane protiaľhlej miesty zdvíhania.

Zablokovaním zdvíhanej záťaže ju zabezpečíte a podoprite. Použitie klíny alebo stabilizátory musia mať vhodnú nosnosť, ktorá prekračuje váhu zdvíhaného bremena.

## **Vycentrujte bremeno na sedle zdvíhákla**

Pred zdvíhaním vozidla vycentrujte záťaž na sedle zdvíhákla.

Excentrická záťaž alebo bremeno zdvihnuté zdvíhákom na nevyrovnanej ploche môže spôsobiť pád bremena alebo poškodiť zdvíhák. Vozidlo nedvíhajte ani neznižujte, kým nie sú všetky nástroje, materiály a osoby z oblasti vyprázdnené.

Pri spúšťaní záťaže sa uistite, že pod alebo v okolí zdvíhákla nezostalo žiadne náradie alebo vybavenie.

## **Zdvíhák vždy spúšťajte pomaly.**

## **NEPOUŽÍVAJTE ZDVIHÁK NA PODOPRENIE ANI STABILIZÁCIU BREMENA.**

Použitie zdvíhákla na podoprenie alebo stabilizáciu bremena môže mať za následok neočakávaný pohyb a viesť k vážnemu zraneniu, rozdrveniu a úmrtiu. Zdvíhané bremeno vždy bezpečne zaklinujte a zablokujte (stabilizujte). Nikdy neumiestňujte žiadnu časť tela pod zdvihnuté bremeno bez riadneho zaklinovania a podoprenia.

## **Nikdy nepoužívajte zdvíhák na zakrivené alebo valcovité vozidlo ani nedvíhajte vozidlo za nárazníky**

Mohlo by dôjsť k skĺznutiu vozidla zo zdvíhákla, čo spôsobí vážne alebo smrteľné zranenie. Na zdvíhanie vozidiel so zakrivenými alebo plastovými nárazníkmi je možné vo väčšine prípadov použiť špecializovanú zdvíhaciu plošinu.

## **Počas používania používajte ochranné okuliare a odolné pracovné rukavice.**

## **Nenastavujte poistný ventil.**

## **Nehýbte s vozidlom na zdvíhákovi ani ho neodťahujte.**

Buďte obozretní. Pri obsluhu zdvíhákla postupujte opatrne a používajte zdravý rozum. Nepoužívajte zdvíhák, ak ste ovplyvnení únavou, zmätenosťou, závratmi alebo pod vplyvom alkoholu či iných omamných látok.

## **Školenia**

Pred použitím si prečítajte tento návod. Nedovoľte nikomu, kto nečítal tento návod a/alebo nerozumie požiadavkám, aby zdvíhák používal.

## **Prizerajúci**

Zabráňte prizerajúcim vstupovať do priestoru okolo zdvíhákla alebo pod bremenom podopreným iba zdvíhákom. Nedovoľte, aby ktokoľvek vstupoval do vozidla na zdvíhákovi. Pri používaní udržiajte všetky prizerajúce sa osoby mimo dosahu vozidla.

## **Kontrola**

Pred každým použitím zdvíhák starostlivo skontrolujte. Uistite sa, že zdvíhák nie je poškodený, nadmerne opotrebovaný alebo že nechýba niektorá z jeho súčastí. Nepoužívajte zdvíhák, pokiaľ nie je riadne premazaný. Použitie zdvíhákla, ktorý nie je v dobrom, čistom a prevádzkyschopnom stave alebo správne namazaný, môže spôsobiť vážne zranenie.

## **Dodatočné poznámky:**

**Zdvíhák nijako neupravujte.** Neoprávnená úprava môže narušiť funkciu a/alebo ohroziť bezpečnosť, môže mať tiež negatívny dopad na životnosť zariadenia. Zdvíhák bol navrhnutý na konkrétne účely použitia.

**Pred použitím zdvíhákla ho vždy skontrolujte na prítomnosť poškodených alebo opotrebovaných dielov.** Poškodené časti negatívne ovplyvnia funkciu zdvíhákla. Poškodené alebo opotrebované diely ihneď vymeňte alebo opravte.

Keď zdvíhák nepoužívate, uskladnite ho na bezpečnom mieste, mimo dosahu detí. Pred uskladnením a opätovným použitím overte prevádzkyschopný stav.

## PRED POUŽITÍM

1. Pred použitím tohto výrobku si dôkladne prečítajte návod na obsluhu a dôkladne sa zoznámte s výrobkom a nebezpečenstvami spojenými s jeho nesprávnym použitím.
2. Vykonajte odvzdušnenie (viď predchádzajúce pokyny na vyprázdnenie systému).
3. Pred uvedením do prevádzky skontrolujte, či čerpadlo riadne pracuje.
4. Kontrolujte pred každým použitím. Nepoužívajte, ak sú zaznamenané ohnuté, zlomené alebo prasknuté súčasti.  
**ZDVIHANIE ZDVIHÁKA**
  1. Zablokujte kolesá vozidla pre lepšiu stabilitu pri zdvíhaní. Zaisťte bremeno pred neočakávaným posunom alebo pohybom.
  2. Umiestnite zdvihák blízko požadovaného bodu zdvihu.
  3. Zatahňte parkovaciu brzdú vo vozidle.
  4. Vyhľadajte schválené body zdvihu na vozidle v návode na obsluhu výrobcu vozidla. Umiestnite zdvihák tak, aby sedlo bolo vycentrované a pevne sa dotýkalo miesta zdvíhania bremena.
  5. Zostavte rukoväť a uistite sa, že pružinové svorky sú zarovnané s drážkami.
  6. Otáčaním v smere hodinových ručičiek zatvorte uvoľňovací ventil, kým nie je pevne utiahnutý.

## NÁVOD NA POUŽITIE

- ▲ DÔLEŽITÉ:** Než sa pokúsíte zdvihnúť vozidlo, skontrolujte v servisnej príručke vozidla odporúčané zdvíhacie plochy.



**POZOR:** Ruky a nohy udržujte mimo dosahu závesného mechanizmu zdviháka.

1. Postup zdvíhania bremena: Pevne uzavrite uvoľňovací ventil (otáčaním rukoväte v smere hodinových ručičiek), ale **NEUTAHUJTE PRÍLIŠ**. Umiestnite zdvihák pod bremeno tak, aby sa sedlo pevne dotýkalo bremena, záťaž bola vycentrovaná a bremeno nemohlo sklznúť. Pohybujte držadlom zdviháka, kým sa sedlo nepriblíži k bremenu. Ešte raz skontrolujte, či je sedlo správne umiestnené. Zdvihnite bremeno do požadovanej výšky. Pod vozidlo umiestnite stojany zdviháka so zodpovedajúcou nosnosťou. **NEVSTUPUJTE POD VOZIDLO POČAS JEHO ZDVIHANIA ALEBO POČAS UMISŤOVANIA A ODSTRÁŇOVANIA STOJANOV ZDVIHÁKA!** Stojany zdviháka umiestnite na miesta zdvihu odporúčané výrobcom vozidla, ktoré poskytujú zdvihnutému vozidlu stabilnú oporu.
2. Postup zníženia bremena: **VELMI POMALY** otvorte uvoľňovací ventil (otočením rukoväte proti smeru hodinových ručičiek). Po otvorení uvoľňovacieho ventilu sa sedlo a záťaž znížia. Vozidlo spúšťajte pomaly, aby nedošlo k nárazovému zaťaženiu stojanov zdviháka. Po dokončení opravy zdvihnite vozidlo do dostatočnej výšky, aby bolo možné odstrániť stojany zdviháka. Znižujte vozidlo veľmi pomaly.



**POZOR:** Ruky a nohy udržujte mimo dosahu závesného mechanizmu zdviháka.

## POKYNY NA ÚDRŽBU

Pokiaľ používate a udržiavate svoje zariadenie správne, bude vám slúžiť po mnoho rokov. Starostlivo dodržujte pokyny na údržbu, aby vaše zariadenie zostávalo vždy v dobrom prevádzkovom stave. Nikdy nevykonávajte žiadnu údržbu zdvíhacieho vybavenia, ktoré sa nachádza pod bremenom.

### Kontrola

Výrobok je potrebné pred každým použitím kontrolovať na prítomnosť poškodenia, opotrebovania, zlomených alebo chýbajúcich častí (napr. čapy), vrátane kontroly funkcie všetkých súčastí. Dodržujte pokyny na mazanie a skladovanie pre optimálny výkon produktu.

### Zadrhávajúce

Pokiaľ sa výrobok zadrhne, zatiaľ čo je bremeno vyzdvihnuté, použite zariadenie s rovnakou alebo vyššou nosnosťou a bremeno bezpečne spustíte na zem. Po odstránení zadrhnutia zariadenie premažte a vyskúšajte, či správne funguje. Príčinou zadrhnutia môžu byť hrdzavé súčasti, nečistoty alebo opotrebované diely. Zariadenie očistite a premažte, ako je uvedené v časti venovanej mazaniu. Otestujte zariadenie zdvíhaním bez záťaže. Pokiaľ zadrhávajúce pokračuje, kontaktujte zákaznícky servis.

### Čistenie

Ak sú pohyblivé časti zariadenia zablokované, použite na čistenie zariadenia čistiace rozpúšťadlo alebo iný dobrý odmasťovač. Odstráňte všetku existujúcu hrdzu penetrujúcim mazivom.

### Mazanie

Toto zariadenie nebude bez správneho mazania fungovať bezpečne. Používanie zariadenia bez správneho mazania bude mať za následok zlý výkon a poškodenie zariadenia. Niektoré diely v tomto zariadení nie sú samomazné. Pred použitím skontrolujte zariadenie a v prípade potreby namažte. Po vyčistení namažte zariadenie ľahkým penetrujúcim olejom, mazacím sprejom.

- Na všetky pohyblivé časti naneste kvalitné mazivo.
- Pri ľahkej vyťaženosti riadne aplikujte mazivo raz mesačne.
- Pri neustálej intenzívnej vyťaženosti sa odporúča aplikovať mazivo každý týždeň.
- NA TIETO POVRCHY NIKDY NEPOUŽÍVAJTE BRUSNÝ PAPIER ALEBO ABRAZÍVNY MATERIÁL!

### Prevenencia hrdze:

Každý deň kontrolujte barany a piesty čerpadiel na zostavách pohonných jednotiek, či neobsahujú známky hrdze alebo korózie. Zdvihnite zdvíhák bez bremena tak vysoko, ako to len ide, a pozrite sa pod a za zdvíhacie body. Pokiaľ sú viditeľné známky hrdze, vyčistíte podľa potreby.

### Maznice

Niektoré modely sú vybavené maznicami, ktoré treba pravidelne mazať tukom.

### Ako zdvíhák funguje

Pri zatvorenom vypúšťacom ventilu nasáva zdvih rukoväte zdvíháka smerom nahor olej z nádrže do dutiny piestu. Hydraulický tlak drží ventil zatvorený, čo udržuje olej v dutine piestu. Zdvih rukoväte zdvíháka smerom dole uvoľní olej do valca, ktorý tlačí von baran. Tým sa sedlo dvíha. Keď baran dosiahne maximálne vysunutie, olej sa prepustí späť do zásobníka, aby sa zabránilo nadmernému predĺženiu zdvihu barana a možnému poškodeniu zdvíháka. Otvorenie uvoľňovacieho ventilu umožňuje oleju prúdiť späť do zásobníka. Tým sa uvoľní hydraulický tlak na barana, čo má za následok zníženie sedla.

### Skladovanie zdvíháka

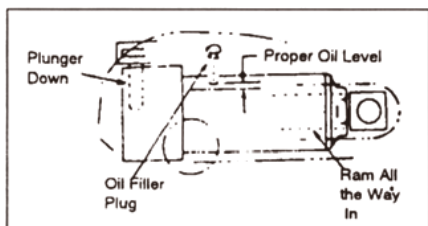
1. Spustíte zdvíhacie rameno.
2. Umiestnite rukoväť do zvislej polohy.
3. Uskladnite na suchom mieste, najlepšie vo vnútri domu.

Poznámka: Ak je zdvíhák skladovaný vonku, nezabudnite namazať všetky časti pred a po použití, aby ste zaistili, že zdvíhák zostane v dobrom pracovnom stave. Pri skladovaní vo vonkajšom alebo žieravom prostredí, ktoré môže spôsobiť koróziu a/alebo hrdzu, skladujte zdvíhák vždy v plne zasunutej polohe.

**DÔLEŽITÉ:**

Pri pridávaní alebo výmene oleja vždy používajte kvalitný hydraulický olej. NEPOUŽÍVAJTE brzdovú kvapalinu, prevodovú kvapalinu, alkohol, glycerín, čistiaci motorový olej alebo špinavý olej, pretože nesprávna kvapalina môže spôsobiť vážne poškodenie zdvíhaka. Postup pridania oleja: S plne zníženým sedlom a zdvíhacom na rovnom teréne vyberte plniacu zátku. Olej by mal byť naplnený až po úroveň otvoru plniacej zátky oleja. Pokiaľ množstvo nepostačuje, pridajte podľa potreby viac oleja.

Údržba a kontrola: Vlastník a/alebo užívateľ musí zdvíhák udržiavať a kontrolovať v súlade s pokynmi výrobcu.



Plunger own	Piest dole
Proper Oil Level	Správna hladina oleja
Oil Filler Plug	Plniaca zátka oleja
Ram All the Way In	Baran úplne zasunúť

Obr. 1

ZDVIHÁK NEBUDE MÔČŤ ZDVIHAŤ ZÁŤAŽ	ZDVIHÁK NEBUDE MÔČŤ UDRŽAŤ ZÁŤAŽ	ZDVIHÁK SA NEBUDE MÔČŤ ZNÍŽIŤ	NEDOSTATOČNÝ VÝKON ZDVIHÁKA	NEZDVIHA SA DO PLNÉHO PREDLŽENIA	PRÍČINY A RIEŠENIA
<b>X</b>	<b>X</b>		<b>X</b>		Uvoľňovací ventil nie je úplne uzavretý (otočte rukoväťou v smere hodinových ručičiek).
<b>X</b>					Prekročená hmotnostná kapacita.
<b>X</b>			<b>X</b>		Vzduch je v hydraulike. Odvzdušnite systém.
<b>X</b>	<b>X</b>		<b>X</b>	<b>X</b>	Nízka hladina oleja. Pridajte olej podľa potreby.
		<b>X</b>			Zásobník oleja je preplnený. Vypustíte prebytočný olej. Namažte pohyblivé diely.
		<b>X</b>			Zdvíhák sa zadrháva alebo je zanesený cudzím telesom
<b>X</b>	<b>X</b>		<b>X</b>		Porucha pohonnej jednotky. Vymeňte pohonnú jednotku

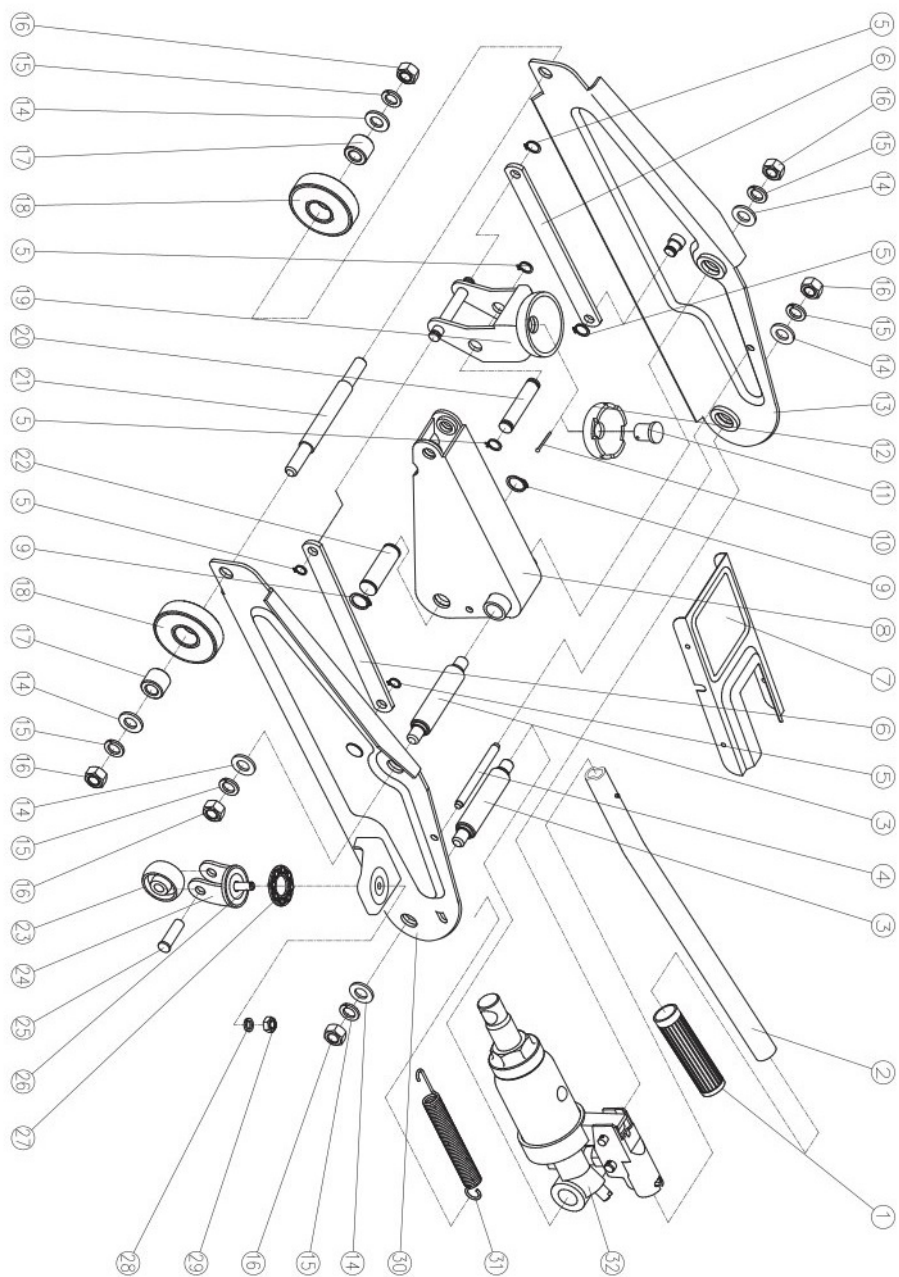
Bezpečný rozsah pracovných teplôt je 40 °F až 105 °F (4 °C až 41 °C)



**65463 ZOZNAM DIELOV A SCHEMATICKÝ POHĽAD**

Položka	Popis	Ks
1	Viečko	1
2	Držadlo	1
3	Kotevná skrutka	2
4	Bočný člen vretena	1
5	Prídržný krúžok	6
6	Uhlová spojka	2
7	Krycia doska	1
8	Zdvíhacie rameno	1
9	Prídržný krúžok	2
10	Čap, sedlo	1
11	Podložka	1
12	Sedlo-A	1
13	Bočný člen, pravý	1
14	Plochá podložka	6
15	Pružinová podložka	6
16	Matica	6

Položka	Popis	Ks
17	Rozpera predného kolesa	2
18	Predné koleso	2
19	Držiak sedla	1
20	Čap držiaka sedla	1
21	Vreteno, predné koleso	1
22	Čap s krížovou hlavou	1
23	Koliesko	2
24	Vidlica, koliesko	2
25	Vreteno, koliesko	2
26	Skrutka, koliesko	2
27	Oceľová guľôčka, ložisko	2
28	Poistná podložka	2
29	Matica	2
30	Bočný člen, ľavý	1
31	Vratná pružina	1
32	Zostava hydraulickej jednotky	1



Položka	Popis	Ks
P01	Piestna tyč	1
P02	Hlava piestu	1
P03	Poistný krúžok	1
P04	Tesniaci O-krúžok	1
P05	Baran valca	1
P06	Podložka	1
P07	Kryt sitkového filtra	1
P08	Oceľová guľa	1
P09	Teleso hydraulickej jednotky	1
P10	Oceľová guľa	2
P11	Tesniaci O-krúžok	2
P12	Uvoľňovací ventil	1
P13	Čerpadlo ostrekovača sietky	1
P14	Čerpadlo valca	1
P15	Skrutka na nastavenie preťaženia ventilu	1
P16	Tesniaci O-krúžok	1

Položka	Popis	Ks
P17	Pružina	1
P18	Pružinový prepäťový ventil	1
P19	Oceľová guľa	1
P20	Horná matica	1
P21	Tesniaci O-krúžok	1
P22	Tesnenie olejovej vane zo skleneného vlákna	1
P23	Olejová komora	1
P24	Plniaca zátka	1
P25	Tesnenie olejovej vane zo skleneného vlákna	1
P26	Poistný krúžok	1
P27	Piest	1
P28	Piest spojky	1
P29	Konektorový kolík	1
P30	Konektorový kolík	1
P31	Objímka rukoväte	1
P32	Fixačný kolík	2

