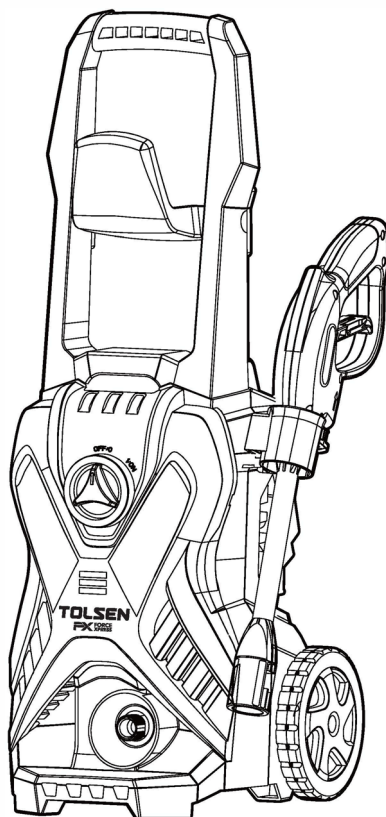


VYSOKOTLAKOVÝ ČISTIČ

940034

NÁVOD NA POUŽITIE

230V-50Hz 1700W



TENTO NÁVOD SI USCHOVAJTE!

Tento návod obsahuje dôležité bezpečnostné pokyny, prevádzkové postupy a je nevyhnutný na uplatnenie záruky. Uschovajte ho spoločne s originálnou účtenkou na bezpečnom a suchom mieste pre možnosť neskoršieho nahliadnutia.

VŠEOBECNÉ BEZPEČNOSTNÉ VAROVANIE OHĽADNE PRÁCE S ELEKTRICKÝM NÁRADÍM

VAROVANIE: Prečítajte si všetky bezpečnostné upozornenia a všetky pokyny. Nedodržanie týchto varovaní a pokynov môže mať za následok úraz elektrickým prúdom, požiar a/alebo vážne zranenie.

Príručku s varovaním a pokynmi si uschovajte pre neskoršie nahliadnutie.





- Tento spotrebič nie je určený na použitie osobami so zníženými fyzickými, zmyslovými či duševnými schopnosťami alebo s nedostatkom skúseností a znalostí (vrátane detí), ak nie je týmto osobám poskytnutý dozor alebo objasnené všetky pokyny ohľadom používania tohto spotrebiča osobou zodpovednou za ich bezpečie.
- Deťom je potrebné zaistiť dozor, aby sa nemohli so spotrebičom hrať.
- Ak dôjde k poškodeniu napájacieho kábla, jeho výmenu smie v záujme bezpečnosti zaisťovať iba výrobca, sprostredkovateľ údržby alebo iná vhodne kvalifikovaná osoba.

DODATOČNÉ BEZPEČNOSTNÉ VAROVANIE OHĽADNE PRÁCE S ELEKTRICKÝM NÁRADÍM

VAROVANIE: Nepoužívajte tento spotrebič bez prečítania tejto príručky.

- Pri obsluhu stroja je potrebné nosiť bezpečnostnú obuv, ochranné rukavice, ochranné prilby so štítmí, ochranu sluchu atď.
- Pri otvorení pištole hrozí nebezpečenstvo spätného rázu a náhleho momentu na rozprašovacej zostave. Trysky prosím držte pevne.
- **VAROVANIE:** Tento stroj bol navrhnutý na použitie s dodaným alebo výrobcom odporúčaným čistiacim prostriedkom. Použitie iných čistiacich prostriedkov alebo chemikálií môže nepriaznivo ovplyvniť bezpečnosť stroja.
- **VAROVANIE:** Vysokotlakové trysky môžu byť nebezpečné, pokiaľ nie sú používané správne. Tryska nesmie byť namierená na osoby, elektrické zariadenia pod prúdom alebo samotný stroj.
- **VAROVANIE:** Nepoužívajte prístroj v dosahu osôb, pokiaľ nemajú ochranný odev.
- **VAROVANIE:** Nie je dovolené čistiť odev či obuv namierením trysky na seba alebo na osoby v okolí. Pred vykonaním údržby odpojte spotrebič od elektrického napájania.
- Vysokotlakový čistič by nemali užívať deti ani osoby bez patričného školenia.
- **VAROVANIE:** Nebezpečenstvo výbuchu – Nerozprašujte horľavé kvapaliny.
- **VAROVANIE:** Pre zaistenie bezpečnosti stroja používajte iba originálne náhradné diely od výrobcu alebo schválené výrobcom.
- **VAROVANIE:** Vysokotlakové hadice, fittingy a spojky sú dôležité pre bezpečnosť spotrebiča. Používajte iba hadice, fittingy a spojky odporúčané výrobcom.
- **VAROVANIE:** Voda, ktorá pretiekla spätným tokom spotrebiča, je považovaná za úžitkovú.
- **VAROVANIE:** Počas čistenia, údržby, výmeny dielcov alebo príprave stroja pre inú funkciu musí byť stroj odpojený od zdroja napájania vypojením zástrčky zo zásuvky.
- **VAROVANIE:** Nepoužívajte stroj, ak je poškodený prívodný kábel alebo dôležité časti stroja, napr. bezpečnostné zariadenie, vysokotlakové hadice, spúšťacie pištole.
- **VAROVANIE:** Pri použití predlžovacieho kábla musí byť zástrčka a zásuvka vodotesnej konštrukcie.
- **VAROVANIE:** Nevhodné predlžovacie káble môžu byť nebezpečné.
- Elektrické pripojenie musí byť prevedené kvalifikovaným elektrikárom a v súlade s IEC 60364-1. Odporúča sa, aby zdroj napájania tohto stroja bol vybavený buď prúdovým chráničom, ktorý preruší napájanie, pokiaľ zvodový prúd do zeme prekročí 30 mA po dobu 30 ms, alebo zariadením, ktoré uzemní obvod.

Symbody

	<p>Varovanie: Nesmerujte prúd na osoby, zvieratá a elektrické zariadenia.</p>
	<p>Prečítajte si návod.</p>
	<p>Stroj nie je vhodný pre pripojenie k rozvodu pitnej vody</p>
	<p>Dvojitá izolácia.</p>

Návod na použitie



POZNÁMKA: Pred použitím spotrebiča si pozorne prečítajte návod na použitie.



POZOR:

- Nikdy nepoužívajte tlakový čistič na nasávanie vody znečistenej rozpúšťadlami (napr. riedidlá farieb, benzín, olej atď.).
- Nečistoty v zdroji vody poškodia prístroj. Aby ste sa tomuto riziku vyhli, odporúčame kontrolovať vodný filter (umiestnený vo vnútri prívodu vody, postup jeho vyčistenia viď sekcia údržba).
- Predchádzajte nasávaniu nečistôt do prístroja použitím čistého zdroja vody, doplnkového zdroja vody a prípadne doplnkového vodného filtra, ak bude potrebné.

Prívod vody (len studená voda)

1. Nenasávajte do prístroja akékoľvek iné kvapaliny ako vodu. Len na použitie so studenou vodou.
2. Hadica na vodu musí mať priemer aspoň 1/2".
3. Prietok je možné určiť prepúšťaním vody po dobu jednej minúty do prázdnej nádoby.
4. Teplota prívodu vody nesmie prekročiť 40 °C (104 °F).

NASTAVENIE A ŠPECIFIKÁCIA

Nenavrhujte samonasávanie

Tento spotrebič nie je určený na použitie osobami so zníženými fyzickými, zmyslovými či duševnými schopnosťami alebo s nedostatkom skúseností a znalostí (vrátane detí), ak nie je týmto osobám poskytnutý dozor alebo objasnené všetky pokyny ohľadom používania tohto spotrebiča osobou zodpovednou za ich bezpečie.

Deťom je potrebné zaistiť dozor, aby sa nemohli so spotrebičom hrať.

Technické údaje

Napätie:	230 V - 50 Hz
Výkon:	1700 W
Menovitý tlak:	90 bar (1300 psi)
Max. tlak:	135 bar (2000 psi)
Menovitý prietok:	5,5 l/min
Stupeň krytia:	IPXS
Menovitá teplota:	0 až 40 °C
Čistá hmotnosť	6,2 kg



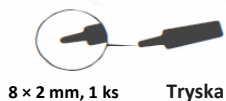
Poznámka: Prevádzkový tlak vody a maximálny tlak vody sa získavajú v experimentálnom skúšobnom prostredí, ktoré sa môže líšiť od reálneho prostredia počas používania.

Zoznam súčastí



Servisné diely: výmena tesniaceho krúžku

Upozornenie: Pokiaľ dôjde k úniku, skontrolujte prosím tesniaci krúžok. A vymeňte ho za nový, ak je poškodený. Postupujte podľa obrázku, zvolte správny tesniaci krúžok na výmenu.



ZOSTAVENIE

Zostavenie

1. Zostavenie háku pištole

Natlačte hák pištole na stroj.



2. Zostavenie rukoväte

Posuňte rukoväť k stroju a upevnite pomocou dvoch skrutiek. Namontujte hadicový hák na dlhú rukoväť a



upevnite štyrmi skrutkami.

3. Zostavenie káblového háku

Natlačte káblový hák pištole na stroj a upevnite štyrmi skrutkami.



4. Pripojenie vstupného filtra

Najprv odstráňte ochranný kryt prívodu. Pripojte vstupný filter k vstupu stroja. (Ak je už nainštalovaný, môžete tento krok ignorovať)



Potom vložte 1/2 HPC konektor do konektora prívodu vody, budete počuť cvaknutie, čo znamená, že inštalácia bola úspešná, inak zlyhala a v tomto mieste dôjde k úniku vody. Pripojte druhý koniec hadice prívodu vody k vodovodu.



5. Pripojenie prívodnej hadice

1. Pripojenie prívodnej hadice vody (1/2 HPC konektor), uistite sa, že je pevne pripojený. V tejto chvíli prístroj nezapínajte.
2. Otvorte kohútik a uistite sa, že tlak vstupnej vody sa pohybuje medzi 0,01 MPa a 0,3 MPa.
3. Tlačte spúšť, kým sa vzduch nevytlačí zo stroja a z pištole nezačne striekať voda. To znamená, že teraz je čerpadlo plné vody.



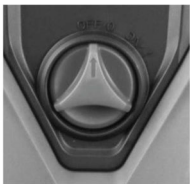
6. Pripojenie pištole

- Vložte postrekovacie rameno do striekacej pištole a otočte o 1/4 otáčky. Vložte trysku do rozprašovacieho ramena.



7. Montáž vysokotlakové hadice

1. Uistite sa, že vypínač vypnutý (v polohe OFF).
2. Utiahnite vysokotlakovú hadicu do striekacej pištole. Neufahajte príliš silno.
3. Najprv odstráňte ochranný kryt výstupu, potom pripojte tlakovú hadicu k výstupu stroja a uistite sa, že je pevne pripojená



8. Pripojenie mydlovej nádoby

- Vložte fľaštičku s mydlom do striekacej pištole a otočte 1/4 otáčky.



OBSLUHA

Bezpečnostný vypínač

1. Pripojte zástrčku do vhodnej zásuvky.
2. Spínač spúšte je uzamknutý v zatvorenej polohe, aby sa zabránilo náhodnému spusteniu. Stlačte bezpečnostný zámok (d) do polohy „odomknutie“ a spúšťací spínač je teraz zapnutý.
3. Tlakový čistič spustíte prepnutím vypínača do polohy ON (zapnuté). Stlačte spúšť. Pripomenka: motor nebeží nepretržite, iba pri stlačení spúšte.
4. Pred použitím vysokotlakového čističa stlačte spínač spúšte, aby ste vypustili zachytený vzduch z čerpadla a hadice.

Unlock	Odomknúť
Lock	Zamknúť



Príprava povrchu

Pred akýmkoľvek čistením je dôležité, aby sa v priestore nenachádzali predmety, ktoré by mohli predstavovať nebezpečenstvo. Odstráňte z pracovného priestoru predmety, o ktoré by ste mohli zakopnúť, ako sú hračky alebo vonkajší nábytok. Uistite sa, že všetky dvere a okná sú pevne zatvorené.

Obsluha pištole

1. Otočením nastavíte trysku

Tryska riadi tvar vstupnej vody. Otáčajte tryskou a upravte tvar vody z trysky na ventilátor. Pokiaľ používate tlakový čistič na čistenie drevených palúb, obkladov, vozidiel atď., vždy začnite vejárovitým sprejom a začnite striekať z minimálnej vzdialenosti 36 palcov, aby nedošlo k poškodeniu povrchu čisteného materiálu.

Poznámka: tlak spreja na čistený povrch sa zvyšuje, keď rameno viac priblížite k povrchu.



POZOR: Nenastavujte trysku, zatiaľ čo držíte spúšť.



POZOR: Nastavenie rozstrelu trysiek je veľmi agresívne. Neupravujte ho počas postreku. Pre väčšinu čistiacich aplikácií odporúčame použiť 20-stupňový uhol postreku, aby nedošlo k poškodeniu striekaného povrchu.

2. Použitie nádoby s mydlom

Na efektívnejšie prenikanie a odstraňovanie nečistôt odporúčame použiť funkciu dávkovania pracieho prostriedku. Pripojte liekovku s mydlom do rozprašovacieho ramena, kým nezapadne do správnej polohy.



POZNÁMKA: Na dosiahnutie čo najúčinnejšieho čistenia je potrebné prací prostriedok zriediť. Pred použitím sa odporúča ho zriediť vo vhodnej nádobe na požadovanú koncentráciu.

Vypnutie spotrebiča

Uzavríte prívod vody z kohútika.

Stlačením spúšte znížite tlak v spotrebiči.

Vytiahnite prívodnú hadicu vody a potom nechajte prístroj niekoľko sekúnd bežať, aby ste vypustili vodu uloženú v čerpadle.

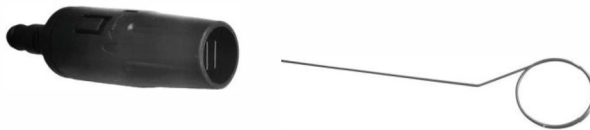
Vypnite spotrebič a odpojte elektrickú zástrčku od elektrickej zásuvky.

Odpojte tlakovú hadicu. Pre vypustenie zvyškovej vody zdvihnite tryskovú pištoľ a stlačte spúšť.

Vyčistite vstupný filter a trysku

Pre zaistenie dobrého výkonu skontrolujte a vyčistite filter adaptéra. Vyberte filter a opláchnite teplou vodou, aby nedošlo k upchatiu čerpadla cudzími látkami.

Vyberte striekací nadstavec zo striekacej pištole; odstráňte všetky nečistoty z otvoru trysky a opláchnite.



VAROVANIE:

- Po použití musíte vypnúť vodu, vypnúť pištoľ, vybrať hlavňu a potom stlačiť spúšť, aby ste odstránili vnútorný tlak produktu, aby ste zabránili tomu, že prepádový ventil produktu bude dlhodobo pod tlakom.
- Zvlášť v zimnom počasí musí byť výrobok vypustený a umiestnený vo vnútri, aby nedošlo k zamrznutiu vody vo vnútri výrobku.

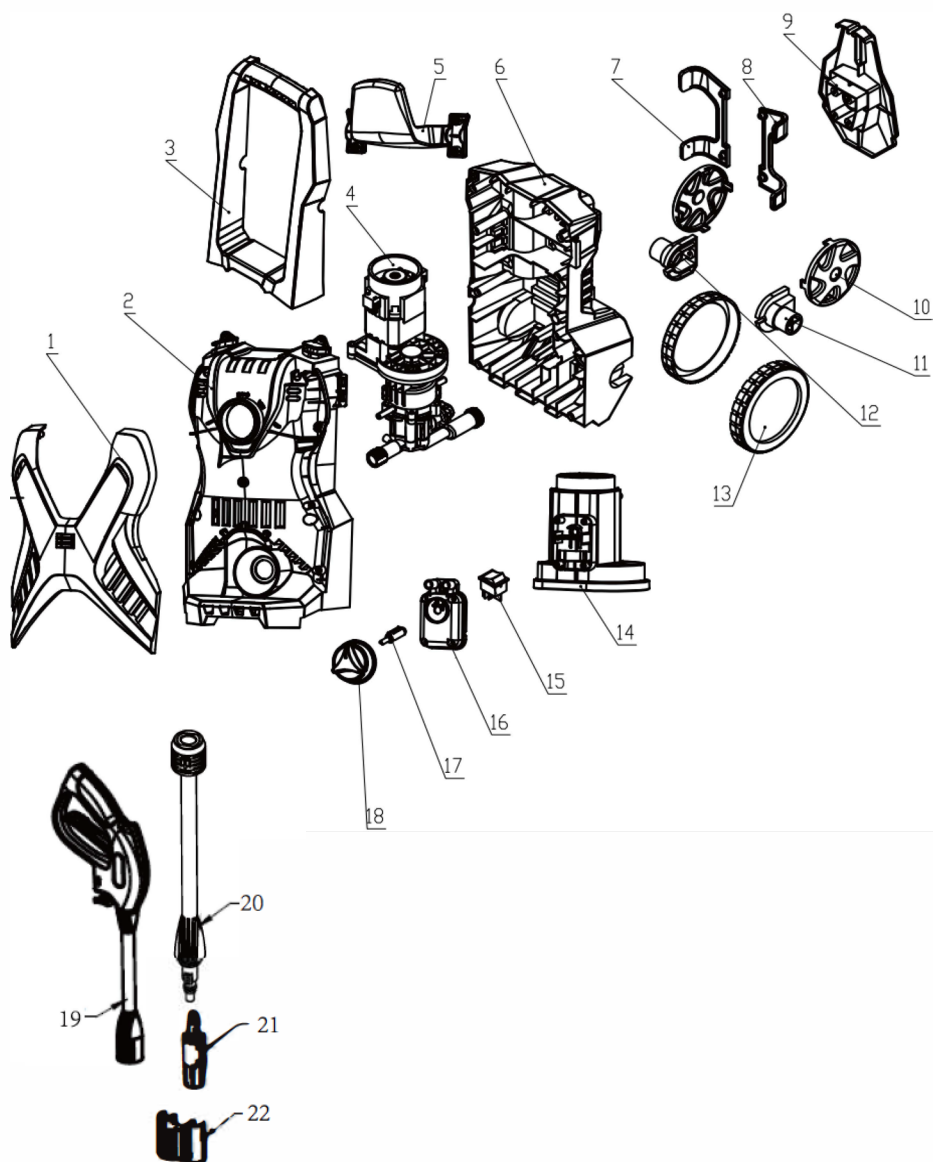
MOŽNÝ PROBLÉM A RIEŠENIE

Problém	Možné príčiny	Pravdepodobné riešenie
Stroj sa odmieta zapnúť.	<ol style="list-style-type: none"> 1. Stroj nie je zapojený 2. Chybná zásuvka. 3. Chybný predlžovací kábel. 	<ol style="list-style-type: none"> 1. Zapojte prístroj. 2. Vyskúšajte inú zásuvku. 3. Vyskúšajte to bez predlžovacieho kábla.
Kolísavý tlak	<ol style="list-style-type: none"> 1. Pumpa nasáva vzduch. 2. Ventily sú špinavé, opotrebované alebo zanesené. 3. Tesnenia čerpadla sú opotrebované. 	<ol style="list-style-type: none"> 1. Skontrolujte, či sú hadice a spojky vzduchotesné. 2. Vyčistite a vymeňte alebo sa obráťte na miestneho distribútora.
Stroj sa zastavuje	<ol style="list-style-type: none"> 1. Nesprávne sieťové napätie. 2. Aktívna tepelná poisťka. 3. Tryska čiastočne upchatá. 	<ol style="list-style-type: none"> 1. Skontrolujte, či sieťové napätie zodpovedá špecifikáciám na štítku podľa modelu. 2. Nechajte čistič 5 minút vychladnúť. 3. Vyčistite trysku.
Stroj pulzuje	<ol style="list-style-type: none"> 1. Vzduch v prívodnej hadici. 2. Nedostatočný prívod vody. 3. Tryska čiastočne upchatá. 4. Vodný filter zablokovaný. 5. Hadica je prehnutá. 	<ol style="list-style-type: none"> 1. Skontrolujte, či sieťové napätie zodpovedá špecifikáciám na štítku podľa modelu. 2. Nechajte čistič 5 minút vychladnúť. 3. Vyčistite trysku. 4. Vyčistite filter. 5. Vyrovnajte hadicu.
Stroj sa často sám spustí a zastaví.	<ol style="list-style-type: none"> 1. Čerpadlo / striekacia pištoľ presakuje. 	<ol style="list-style-type: none"> 1. Obráťte sa na najbližší servis.
Stroj sa spustí, ale nevychádza žiadna voda zo stroja.	<ol style="list-style-type: none"> 1. Čerpadlo/hadica alebo príslušenstvo zamrzlo. 2. Prívod vody je nedostupný. 3. Vodný filter zablokovaný. 4. Tryska je upchatá. 	<ol style="list-style-type: none"> 1. Počkajte, kým čerpadlo/hadica alebo príslušenstvo rozmrzne. 2. Pripojte prívod vody a zapnite stroj. 3. Vyčistite filter. 4. Vyčistite trysku.

Zoznam dielov častí A (stroj)

Diel	Popis	Ks
1	Dekoračný blok predného krytu	1
2	Predný kryt	1
3	Rukoväť (dlhá)	1
4	Čerpadlo a motor	1
5	Držiak hadice	1
6	Zadný kryt	1
7	Pravá priehradka pištole	1
8	Ľavá priehradka pištole	1
9	Držiak kábla	2
10	Kryt kolesa	2
11	Hriadeľ ľavého kolesa	1
12	Hriadeľ pravého kolesa	1
13	Kolesá	2
14	Veterná clona	1
15	Spínač	1
16	Rozvodná krabica	1
17	Spinací kľb	1
18	Spinací gombík	1
19	Držiak pištole	1
20	Rameno	1
21	Normálna tryska	1
22	Rukoväť pištole	1

MONTÁŽNÁ SCHÉMA ČASŤ A (STROJ)

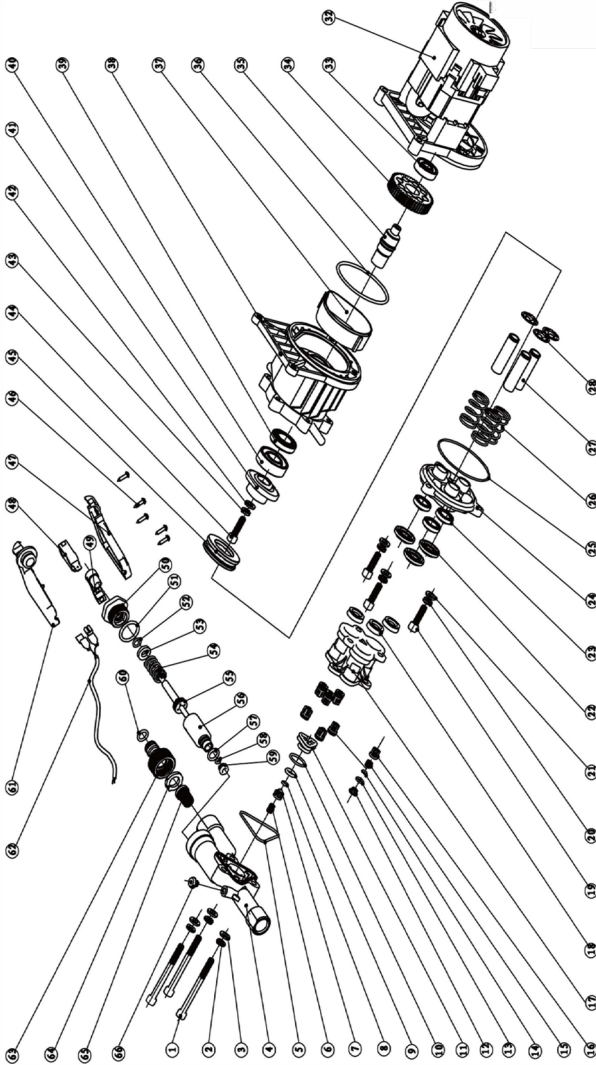


ZOZNAM DIELOV ČASŤ B (ČERPADLO)

Diel	Popis	Ks	Diel	Popis	Ks
1	Skrutka	3	34	Ozubené koleso	1
2	Pružinové tesnenie	3	35	Prevodový hriadeľ	1
3	Ploché tesnenie	3	36	O-krúžok	1
4	Kryt čerpadla	1	37	Tesnenie valca	1
5	Tesnenie	1	38	Valec	1
6	Všeobecná ventilová pružina	1	39	Tesniaci krúžok oleja	1
7	Jadro ventilu	1	40	Ložisko	1
8	O-krúžok	1	41	Vačka	1
9	O-krúžok	1	42	Ploché tesnenie	1
10	O-krúžok	1	43	Pružinové tesnenie	1
11	Všeobecné ventilové sedlo	1	44	Skrutka	1
12	Kryt ventilu	6	45	Axiálne ložisko	1
13	O-krúžok	6	46	Skrutka	5
14	Ventilové dosky	6	47	Zadný kryt	1
15	Ventilová pružina	6	48	Mikrospínač	1
16	Ventilové sedlo	6	49	Tlačné rameno	1
17	Čerpadlo	1	50	Zátka prepúšťacieho ventilu	1
18	Vodné tesnenie typu Y	3	51	O-krúžok	1
19	Skrutka	3	52	O-krúžok	1
20	Pružinové tesnenie	3	53	Prídržný krúžok	1
21	Ploché tesnenie	3	55	Pružina prepúšťacieho ventilu ventilu	1
22	Vodiaci krúžok	3	55	Tlačná tyč	1
23	Olejšové tesnenie	3	56	Sedlo tlačnej tyče	1
24	Rám piestu	1	57	O-krúžok	1
25	O-krúžok	1	58	O-krúžok	1
26	Piestová pružina	3	59	Kryt sedla tlačnej tyče	1
27	Piest	3	60	O-krúžok	1
28	Sedlo piestovej pružiny	3	61	Horný kryt	1
29	Skrutka	4	62	Vnútorný drôt	1
30	Pružinové tesnenie	4	63	Konektor A	1
31	Ploché tesnenie	4	64	Tesnenie konektora A Filter	1
32	Motor	1	65	Skrutka	1
33	Ložisko	1	66		

MONTÁŽNA SCHÉMA ČASŤ B (ČERPADLO)

Striekacia pištoľ



EU PREHLÁSENIE O ZHODE

NAŠA SPOLOČNOSŤ

SUZHOU TOLSEN TOOLS CO.,LTD.

No.198, Huashan Road, Jinfeng Town,Zhangjiagang City,
Jiangsu Provinciac, Čína

prehlasuje, že produkt

79588/79589

vysokotlakový čistič

spĺňa základné požiadavky na ochranu zdravia

a bezpečnosť podľa nasledujúcich smerníc:

Smernica 2006/42/EC o strojných zariadeniach

Odkazované normy a technické špecifikácie:

EN 60335-I:2012+A11:2014+A13:2017+A1:2019+A2:2019+A14:2019

EN60035-2-79:2012

EN62233:2008

EN55014-2:2017

EN IEC 61000-3-2:2019

EN 61000-3-3:2013+A1:2019

Smernica EMC 2014/30/EU

Oprávnený podpisujúci a držiteľ technickej dokumentácie

Podpísané za a menom:

SUZHOU TOLSEN TOOLS CO.,LTD.

No.198, Huashan Road, Jinfeng Town,Zhangjiagang City,

Jiangsu Provinciac, Čína

ZHANG XING YU

Group Quality Director

Dňa 26.05.2020

